

# caritas

“pomoc lidem v nouzi”

## Výroční zpráva

# 2006



Diecézní charita Brno  
Oblastní charita B eclav

Diecézní charita Brno  
Oblastní charita Břeclav

Svatoplukova 18  
690 02 Břeclav

Telefon: +420 519 326 866  
Fax: +420 519 326 169

[www.charitabreclav.cz](http://www.charitabreclav.cz)  
e-mail: [frpr@charita.bvx.cz](mailto:frpr@charita.bvx.cz)  
I O: 44 99 02 60  
S a. s. Břeclav 1380210329/0800

## Úvodní slovo editele

Vážení přátelé, kolegové!

Úvodní slovo tentokrát zařinám výstižným citátem:

*„Na světě je mnoho potěbných, mnoho zubožených, ale také zdravých a schopných. Je jen na každém z nás, jak se nám podaří spojit jejich cesty.“*

*Jak se to daří Oblastní charitě Brno, to máme možnost vidět na dalších stránkách.*

*Po átkem roku nás všechny, zejména dobrovolnické centrum, uvedly do pohotovosti povodně na ece Dyji. Vn kolika obcích naší spádové oblasti byla vyhlášena povodňová evakuace, ale rozsah povodní našší nebyl tak ničivý jako v roce 2002. V Brně se veškeré úsilí soustředilo na preventivní zpevnění hrází. Týdnečky dobrovolníků téměř nepřetržitě několik dnů pomáhala Hasičskému záchrannému sboru plnit zpevnovací práce pískem.*

*V průběhu jara jsme spolu s editeli Diecézní charity Brno navštívili naše střediska zahraniční humanitární pomoci na Balkáně – v kosovském Gjiłane a v rumunském Banátu. Zhodnotili jsme výsledky dosavadního působení Charity a vyhodnotili další možnosti rozšíření pomoci ve jmenovaných oblastech. Oblastní charita Brno se zaměřuje na rozšíření pomoci v Kosovu.*

*V loňském roce nás tak trochu potrápili legislativci. K-centrum pod novým názvem Agentura služeb prošlo úspěšným certifikačním procesem. Komise tak potvrdila cíl našeho dlouhodobého snažení, tedy poskytovat našim klientům služby s vysokou kvalitou.*

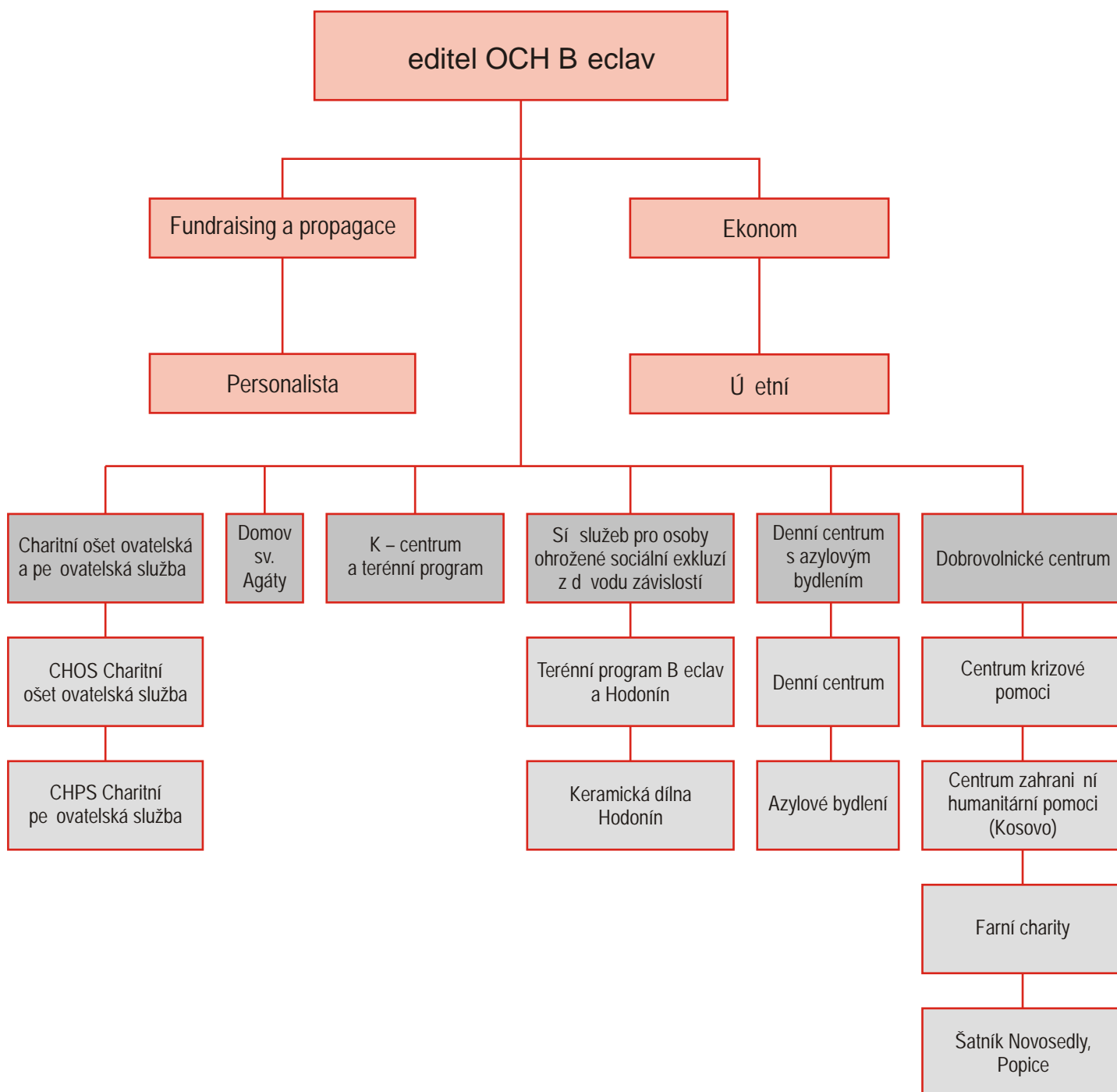
*Velmi příjemným zakončením našeho charitního působení v loňském roce byla společná předvánoční benefiční akce v brněnské synagoze známá jako „Adventní inspirace“. Spolu s historií muzea Alenou Kálovou se podařilo ve velmi příjemné předvánoční atmosféře prezentovat rukodělné výrobky chráněných dílen a ruční práce našich klientů. Z výtku jsme zakoupili antidekubitní matraci pro dlouhodobě nemocné. Poprvé jsme byli pozváni Městem Brno na týdenní Vánoční trhy.*

Ing. Josef Gajdoš  
editel Oblastní charity Brno



## ORGANIZA NÍ SCHÉMA

### Oblastní charity B eclav





## Charitní ošetřovatelská služba Břeclav

### Poslání

Ošetřovatelská služba je nestátní zdravotnické zařízení, které poskytuje zdravotní péči i ordinovanou praktickým lékařem nebo ošetřujícími lékaři v nemocničním zařízení. Ošetřovatelská péče je hrazena zdravotními pojišťovkami a provádí ji 10 zkušených zdravotních sester s citlivým přístupem ke každému klientovi. Naordinované výkony poskytujeme tak, aby pacient mohl zůstat ve své domácnosti a nemusel být hospitalizován.

Principy zařízení: rovný, individuální přístup bez rozdílů vyznání, rasy, sociálního postavení, dle zdravotního stavu pacienta.

### Poskytované zdravotní výkony:

- příprava a podávání ordinovaných léků včetně aplikace injekcí a inzulínu
- odběr krve a ostatního biologického materiálu
- ošetřování ran po operacích, bércových vředů, dekubitů
- ošetřovatelská rehabilitace, nácvik soběstačnosti
- pomoc rodinám při ošetřování krátkodobých i dlouhodobě nemocných
- péče o permanentní katetry, stomie

Zajišťujeme polohovací lůžka, invalidní vozíky, chodítka, nástavce na WC, antidekubitní matrace s kompresorem, zvedáky.

V roce 2006 jsme ošetřili 339 pacientů. Zdravotní sestry vykonaly v rodinách 22.716 návštěv a provedly 50.378 zdravotních výkonů.



## Charitní pečovatelská služba Břeclav

### Poslání

Pečovatelská služba poskytuje seniorům a osobám se zdravotním postižením pomoc, která jim umožní zůstat co nejdéle ve svém sociálním prostředí. Službu provádíme v domácnostech klientů.

### Cíl

Poskytnout podporu, aby se klient dokázal sám o sebe postarat.

Pomoc při zalehování do běžné společnosti.

Rozvíjet nebo zachovávat schopnosti klienta.

Pomoc při udržení základních potřeb.

Pomoc při zlepšení zdravotního stavu a psychické pohody.

Pomoc rodinám v péči o rodinné příslušníky.

Pomoc lidem, kteří chtějí dožít v domácím prostředí.

### Cílová skupina

#### Seniori

Osoby s tělesným postižením, osoby s mentálním postižením, osoby se zrakovým postižením, osoby se sluchovým postižením, osoby s kombinovaným postižením, osoby s duševním onemocněním. Všem lidem, kteří se ocitli v těžké životní situaci a bydlí v obcích Břeclav, Lanžhot, Němčičky a dále tam, kde bude navázána spolupráce s obcí.



Vedoucí projektu: Helena Fialová  
Telefon: +420 519 326 143  
Fax: +420 519 322 444  
Mobil: +420 603 291 384  
690 03 Břeclav, Senior 1





## Principy

Služba je poskytována dle individuálního přístupu. Přizpůsobuje se přáním a zdravotnímu stavu klienta. Je poskytována všem občanům ČR bez rozdílu rasy a vyznání.

## Financování projektu

Peovatelskou službu jsme poskytovali dle vyhlásky MPSV 139 / 182/1991 sb. ze dne 1. února 2001. Ceny za jednotlivé úkony jsou stanoveny po dohodě s městy a obcemi. Klient za poskytnutou službu platí dle ceníku služeb. Obce, s nimiž máme uzavřenou smlouvu o poskytování péče, ji finančně podporují. Dále vytváříme projekty na získávání dotací z Jihomoravského kraje.

V roce 2006 jsme nejvíce poskytovali následující výkony:

- dovoz a donáka teplého jídla
- osobní hygienu (pomoc při osobní hygieně)
- celková koupel v domácnosti klienta
- dohled, kontrola stavu klienta
- jednoduché zdravotnické výkony
- doprovod k lékaři na úřad pod.
- běžný denní úklid - udržování domácnosti
- doprovod a odvoz na vyšetření zájmové aktivity jsme poskytovali teprve od roku 2006 a je o něm velký zájem
- pomoc při řešení sociálních problémů

## Tým pracovníků

Ohledně 315 klientů peoval tým 9 pracovníků (peovatelky, vedoucí peovatelské služby a sociální pracovníce). Uskutečnily jsme 25.155 návštěv a rozvezly jsme 37.122 obdoby. Pro zajištění peovatelské služby slouží tři automobily. Ty z nich jsou opatřované provozem a stále se potýkáme s různými opravami. Peovatelky provádějí návštěvy klientů na jízdních kolech. Všechny peovatelky jsou vybaveny mobilními telefony.

## Schopnost sebeobsluhy klientů:

schopní	3 %
částen závislí	84 %
zcela závislí	13 %
průměrný věk klientů	81,1 let

## Rozvoj služby

V roce 2006 jsme zahájili cvičení na Domě s peovatelskou službou Kostky, hýbejte se. Každé pondělí ho využívá 8 až 10 cvičenek. Pod dohledem fyzioterapeutky si seniorky protahují a posilují své tělo.





## Domov svaté Agáty B eclav

Motto: *Št stí je jako malé dítě. Musí se neustále držet za ruku a podpírat.*  
(Otakar Brousek)

### Poslání

Projekt představuje komplex služeb poskytujících individuální, dlouhodobou, nepřetržitou a konceptní pomoc ženám a jejich dětem, kteří se ocitly v tíživé rodinné situaci. Jedná se především o bydlení jako útočiště před domácím násilím. Ženy jsou často týrány nejen psychicky, ale i fyzicky. Vlastní rodina jim nedokáže pomoci. Projekt nabízí pomoc v nouzi, pomoc při vyřizování dávek, zprostředkování zdravotní a právní pomoci, hledání zaměstnání, bytu apod. Pomoci musíme ihned. Pocit bezpečí se potom pozitivně projevuje na matce i dítěti již za několik dní.

V roce 2006 jsme poskytli ubytování 98 klientkám, z toho bylo 39 matek a 59 dětí.

V domově je k dispozici 14 bytů včetně jednoho krizového.

Maximální délka pobytu je jeden rok. Maminkám jsou k dispozici pokoje se sociálním zázemím, kuchyňskou linkou a lednicí. V jednom pokoji může být umístěna maminka se dvěma dětmi.

### Podmínky pro přijetí

Matky s dětmi do 18 let, ženy ve vysokém stupni násilí, ženy v ohrožení života, týrané, vystavené psychickému i fyzickému násilí. Ženy v rozvodovém řízení, svobodné matky, ženy se zdravotně postiženými dětmi, matky s dětmi z romské populace nacházející se v sociální nebo bytové krizi.

### Důvod nepřijetí

Nelze ubytovat klientku závislou na drogách a alkoholu, ženu s vážnými psychickými problémy, ženu bez dítěte nebo ženu, která odmítá dodržovat závazné předpisy stanovené Domovním, organizačním a provozním řádem zařízení.

### Naše služby

Poskytujeme nepřetržitou a okamžitou pomoc. Jsme schopni klientce i dítěti nabídnout ubytování na krizové bytové jednotce, dát jí i dítěti základní potraviny a ošacení. Klientku se snažíme vždy uklidnit a její situaci řešíme zásadně společně. Klientku vyslechneme a seznámíme ji s možnostmi, což znamená dělat my a co znamená dělat ona. Ptáme se na její představy a její možnosti. Spolupracujeme s úřady práce, obecními a místními orgány, především s odděleními sociální právní ochrany dětí. Pomáháme při vyřizování žádostí na úřadech. Nahlašujeme do školy dítěti a poprvé tam zavedeme dítě společně s matkou, aby se oba lépe orientovali v cizím prostředí. Velmi významná je pravidelná pomoc psychologa.

*V létě jsme pro naše klientky a děti uspořádali týdenní rekreaci v krásném prostředí u jezírka v Vizovicích. Ubytování jsme byli v rekreačním objektu Revíka Vizovice, kde se dětem nejvíce líbil bazén a možnosti sportovního vyžití. Mezi naše již tradiční výlety pro děti patří i projížďka lodí k Janohradu a dále oslavy Dne dětí s oblíbenou diskotékou.*



Vedoucí projektu: Mgr. Alena Vojtková  
Telefon: +420 519 331 455 až 7  
Fax: +420 519 331 455  
e-mail: agata.vedouci@charita.bvx.cz  
691 41 B eclav Komenského 6



## Agentura služeb

Kontaktní centrum, terénní program a program prevence B eclav

### Poslání projektu

Projekt je určen experimentátorům a pravidelným uživatelům omamných psychotropních látek bez ohledu na jejich věk, pohlaví, národnost a podobně. Cílem programu je snížit zdravotní, sociální a jiné dopady toxikomanie jak pro samotné uživatele, tak pro jejich bezprostřední okolí (rodina, sexuální partneři apod.) i pro širokou veřejnost (sběra a likvidace kontaminovaného biologického materiálu, osvětlení, snižování rizika přenosných infekčních chorob, výchova ke zdravějšímu, plnohodnotnému životnímu stylu).

### Poskytované služby

Kontaktní a terénní práce - pohovory, určení problému, dohoda o rozsahu služeb a o možnostech řešení problému

Odborné poradenství uživatelům omamných látek i osobám blízkým

Sociální služby - pomoc při vyizování dokladů, zdravotní pojištění, registrace na úřadu práce, zprostředkování odborných služeb (speciální zdravotní vyšetření, nástupy na detox, protialkoholní léčba, resocializační terapeutické komunity, dočasných programů), kontakty s klientelou ve vazební věznici i ve výkonu trestu včetně spolupráce s probační a mediální službou

Základní zdravotní, potravinový a hygienický servis

Výměnný program - jednorázové jehly, tampony, injekční voda, kyselina citronová

Motivační tréninky, služby psychiatra včetně jeho krizové intervence

Provozní doba kontaktního centra byla v roce 2006 rozšířena:

pondělí-pátek: 11:00-15:30

Diskrétní služby (individuální poradenství pro uživatele drog i jejich blízké) bez dalších omezení:

pondělí-pátek: 9:00-10:30 a 15:30-16:30

Terénní program probíhal podle následujícího rozpisu:

Pondělí - B eclav

Úterý - Hustopeče

Středa - B eclavsko (mimo město B eclav)

čtvrtek - Mikulovsko

Pátek - B eclav

V roce 2006 se podařilo soustědit všechny poskytované služby projektu „pod jednu střechu“ Kontaktního centra B eclav, a to včetně hygienického servisu, který byl dříve poskytován v budově Oblastní charity B eclav.

V roce 2006 projekt úspěšně prošel certifikačním řízením Rady vlády pro koordinaci protidrogové politiky:

- Terénní program získal certifikaci do 31. 12. 2009

- Kontaktní a poradenské služby jsou certifikovány do 31. 12. 2007

### Stručná bilance

Počet pravidelných klientů	121 klient (neanonymních)
Celkový počet kontaktů	1.876
Počet provedených úkonů	3.225
Výměnný program	25.003 použitých injekčních setů
	24.355 vydaných injekčních setů
Počet poskytnutých služeb	798× potravinový servis
	206× hygienický servis
	124× praní prádla
	111× základní zdravotní ošetření

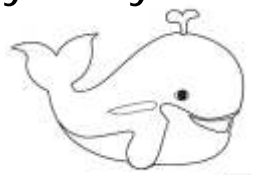
Vedoucí projektu:  
Mgr. Štěpán Žáček  
Telefon +420 519 322 842  
Fax +420 519 326 169  
kackobreclav@charita.bvx.cz





## Denní centrum s azylovým bydlením B eclav

*Nic není levější než pítel v nouzi.*  
(Maccius Plautus)



### Poslání

Denní centrum je nízkoprahové zařízení Oblastní charity B eclav, jehož úelem je poskytnout základní sociální pomoc a služby osobám v sociální nouzi nebo krizi potěbným, lidem bez příležitosti, osamělým, rodinám s dětmi, mládeži ohrožené delikvencí, zdravotně postiženým, lidem na okraji společnosti, příslušníkům menšin. Služby jsou poskytovány osobám starším 18ti let bez ohledu na místo trvalého pobytu.

### Cíl

Zvýšit schopnost lidí zvládat krizovou životní situaci a snížit sociální a zdravotní rizika. Služby jsou poskytovány všem ohroženým jedincům bez ohledu na věk, pohlaví, státní příslušnost, vyznání i sexuální orientaci.

Denní centrum tvoří:

- denní místnost (kapacita - v jeden moment 8 osob)
- kancelář (poradenská činnost + zázemí sociálního pracovníka)
- místnost s šatníkem a pračkou

## Nabídka služeb

### Materiální pomoc

- minimální potravinový servis
- hygienický servis
- služby šatníku
- úprava jízdné D

### Sociální poradenství v oblastech

- sociálního systému
- zdravotní péče
- pomoc při zajišťování osobních dokladů
- korespondence (vyplnění žádostí i odvolání)
- pomoc při hledání zaměstnání
- osobní doprovod na úřady a instituce

### Zprostředkování služeb

- právníka
- lékaře
- léčebných zařízení
- psychologa

Pracovní doba Denního centra:

pondělí až pátek 7:30 - 15:00

Minimalizace zdr. rizik	2.310
Potravinový servis	1.031
Hygienický servis	585
Služby šatníku	534
Praní	134
Úprava jízdné	26
<b>Poradenství</b>	<b>831</b>
Sociální poradenství	106
Vedení domácnosti	99
Kontakt	254
Doprovod	37
Korespondence	52
Sociální setkání	35
Telefonáty	248
Krizová intervence	59
Motiv. a prac. terapie	70
Individuální plán s klientem	51
Počet klientů celkem (r. .)	237
Z toho: Muži	166
Ženy	77
Cizinci	24
Počet kontaktů celkem	1.871
Počet úkonů celkem	3.318



Vedoucí projektu:  
Milada Volejníková  
Telefon: +420 519 331 440  
Mobil: +420 603 291 385  
Fax: +420 519 326 169  
e-mail: dcentrum@charita.bvx.cz

Rok 2006 hledá kem fotoaparátu \* Rok 2006 hledá kem fotoaparátu



Rok 2006 hledá kem fotoaparátu \* Rok 2006 hledá kem fotoaparátu







## Azylový d m B eclav

Motto: *Lepší je dosáhnout možného, než snít o nemožném.*  
(Alexej Pludek)

### Poslání

Poskytujeme komplex služeb zaměřených především na poskytnutí zázemí, bezpečí a podpory uživateli, aby byli schopni řešit svou obtížnou situaci, spojenou především se ztrátou bydlení a následnými sekundárními obtížemi. V rámci břeclavského regionu jsme jediným poskytovatelem rezidenčních služeb pro muže i ženy na úrovni azylového domu.

### Cílem

je poskytnout klientovi bezpečí, podporu, naději a vedení, aby se zvýšila jeho schopnost situaci zvládat. Klienty jsou lidé v sociální nouzi nebo krizi, sociálně znevýhodnění, staří, osamělí, rodiny s dětmi, děti a mládež ohroženy delikvencí, zdravotní postižení, lidé na okraji společnosti a bez domova, příslušníci menšin. Služba je poskytnuta bez ohledu na jejich místo trvalého pobytu.

### Služby rezidenční

- ubytování a poskytnutí zázemí
- nabídka služeb spojených s ubytováním v azylovém domě
- pracovní motivační program pro uživatele služeb

### Nepetržitý provoz

kapacita 30 lůžek  
poplatek: 70 Kč /den  
(břeclavští klienti 50 Kč /den, protože 20 Kč dotuje MÚB eclav)

Krizové lůžko (služba poskytována pro uživatele zdarma)

- ubytování a poskytnutí zázemí až na tři dny pro osoby, které se ocitly v náhlé tíživé situaci
- podpora a pomoc s řešením aktuální tíživé situace
- pomoc se zajištěním následné péče

### Služby materiální

- potravinový a hygienický servis
- úvratevé jízdné
- služby šatníku Břeclav

### Poradenství

- sociální poradenství
- podpora orientace v sociálním systému
- ubytování v azylovém bydlení na dobu nezbytně nutnou
- návazný styk se státními i nestátními institucemi
- zprostředkování lékařských ošetření nebo konzultace
- pomoc při zajištění osobních dokladů
- pomoc se zajištěním vlastního bydlení
- pomoc při umisťování do následných služeb (resocializačních zařízení, komunit)
- pomoc při umisťování do Ústav sociální péče, Domovů chodců
- pomoc při vedení domácnosti
- zprostředkování bezplatných služeb právníka

### Terénní program

- podpora a pomoc přímo v prostorech klienta, v jeho domácím prostředí
- doprovod a podpora klientů na úřadech, institucích a při vyřizování náležitostí
- sociální šetření a odborné konzultace v terénu

### Kdy nás najdete:

Azylový d m: nepřetržitý provoz, non-stop pracovníci ochotní se vám vnovat

vedoucí sociální pracovník:

po: 8:00 11:00 11:30 16:00  
ú: 8:00 11:00 11:30 14:00  
st: 11:30 16:00  
t: 11:30 16:00  
pá: 8:00 11:00

sociální pracovník v péči:

po: 8:00 11:00 11:30 14:00  
ú: 8:00 11:00 11:30 14:00  
st: 8:00 11:00 11:30 14:00  
t: terénní program  
pá: 8:00 11:00 11:30 14:00

Vedoucí azylového domu:

Roman Tuček

Telefon: +420 519 372 719

Mobil: +420 737 230 855

e-mail: [ubytovani.vedouci@charita.bvx.cz](mailto:ubytovani.vedouci@charita.bvx.cz)

Azylový d m Břeclav

U Sýpek 690 03 Břeclav



## Dobrovolnické centrum

Dobrovolnické centrum sdružuje lidi dobré vůle, kteří ve svém volném čase pomáhají při projektech Charity, a to bez nároku na finanční odměnu. Dobrovolník není profesionálním zaměstnancem, ale motivuje ho pro rozšířená lidská touha pomáhat. Dobrovolníci pomáhají podle svých sil a schopností na všech projektech Charity, na které jsou specializováni na pomoc lidem v krizových a mimořádných situacích.

V jednotlivých krajích Evropy jsou dobrovolníci neodmyslitelnou složkou fungujícího neziskového sektoru. V roce 2006 jsme začali oživovali činnost farních charit. Existence dobrovolnického centra při farních charitách znamená otevření se novým lidem, kteří nenašli odvahu navštívit farní charitu, protože ji pokládali za uzavřený kruh věřících. Samotný pojem „farní charita“ je pro širokou veřejnost ještě stále jednou velkou neznámou, naopak „dobrovolnické centrum“ zcela přelichotivě vystihuje, co je skutečnou podstatou a posláním.

### Tříkrálová sbírka

je nejoblíbenější aktivitou, kterou dobrovolníci v Oblastní charitě Břeclav vykonávají. Celostátní sbírka má v našem regionu více jak tisíc dobrovolníků. Většina z nich jsou koledníci, kteří s radostnou zvěstí otvírají dveře k pomoci potřebným u nás i v zahraničí.

V roce 2006 byl vybrán více než milion korun (viz tabulka). Prostředky byly použity na podporu šatníků humanitární pomoci ve farních charitách Popovice a Novosedly, šatníku Břeclav a také šatníku v Zajištění pro zajištění cizinců v Poštorné. Dále na podporu činnosti farních charit Šitbovice a Nikolčice (mateřská centra) a farní charity Starovice („Místo pro všechny“). Bylo podpořeno několik zahraničních humanitárních projektů, zejména projekt Charity Gjilan v Kosovu. Významnou částkou byla podpořena dostavba výtahu v Domově sv. Agáty. Také bylo podpořeno dobrovolnické centrum a práce týmu kontaktního centra při Oblastní charitě Břeclav. Tříkrálovou sbírkou rok pro dobrovolnické centrum začíná, ale i končí. Vrcholí příprav na sbírku v předtím roce.

Sbírka s letopřítelkami 2006 byla výjimečná. Malí koledníci z Němčického nalezli v jednom z domů starší paní v bezvědomí ležící na podlaze chodby. Duchaplní poskytl první pomoc a povolali záchrannou službu. Podle lékaře přišli malí koledníci právě včas, protože žena upadla do bezvědomí. Tříkrálová sbírka zdaleka není o přelomových pokladnicích a lámání rekordů ve výšce. Ani ka Svobodová, Helenka a Michaela Mácová a paní Forejtníková z Němčického nám všem ukázaly, že opravdovým smyslem sbírky je pomáhat, nezavírat oči před cizím utrpením a být připraveni podat pomocnou ruku.

Obec	vybraná částka
Bavory	11.579,00 K
Boletice	35.868,00 K
Břeclav	55.246,00 K
Břeclav (Ladná)	6.744,50 K
Dobré Pole	6.502,00 K
Dolní Dunajovice	27.744,50 K
Drnholec	23.719,50 K
Hlohovec	37.223,00 K
Hrušky	29.003,50 K
Hustopeče	76.337,00 K
Iva	3.425,00 K
Kobylí	56.432,50 K
Kostice	12.214,00 K
Kepice	33.333,50 K
Lanžhot	72.250,00 K
Mikulov	38.426,50 K
Moravský Žižkov	16.989,50 K
Němčický	15.860,00 K
Nikolčice	14.817,00 K
Novosedly	18.259,50 K
Pasohlávky	12.707,50 K
Perná	9.600,00 K
Pohořelice	46.048,00 K
Popovice	32.330,00 K

Obec	vybraná částka
Pouzdřany	12.987,00 K
Přibice	22.195,00 K
Rakvice	8.700,00 K
Starovice	13.755,00 K
Starovičky	13.610,00 K
Strachotín	13.000,00 K
Šakvice	29.421,00 K
Šitbovice	66.223,50 K
Tvrdonice	28.143,00 K
Týnec	23.064,00 K
Uhřetice	32.515,00 K
Velké Bílovice	56.603,00 K
Velké Němčice	41.628,50 K
Vlasatice	10.520,50 K
Vranovice	31.813,00 K
Nový Přerov	4.653,00 K
Vrbice	33.740,00 K
Podivín	32.369,50 K
Valtice	8.415,00 K
Mor. N. Ves	19.400,00 K
Bezdí	12.423,00 K
Dolní Věstonice	7.583,50 K
Velké Pavlovice	60.982,00 K
<b>Celkem</b>	<b>1.276.404,50 K</b>







Vedoucí projektu:  
Dušan Kalvach  
Telefon: +420 519 331 443  
Fax: +420 519 326 169  
Mobil: +420 605 233 403  
e-mail: dobrovolnici@charita.bvx.cz

## Krizové a mimo řádné události

V roce 2006 začala nová etapa v poskytování pomoci v krizových a mimo řádných událostech. Již několik let je Oblastní charita Břeclav partnerem Hasičského záchranného sboru a také je, jako součást Diecézní charity Brno, členem panelu neziskových organizací poskytujících psychosociální pomoc v rámci Jihomoravského kraje. Kromě povodňů a náhodných akcí ale žádná systematická krizová pomoc poskytována nebyla. Rok 2006 byl zlomový v tom, že začala jednání s těmi, kterým je pomoc určena se starosty obcí regionu a s dalšími institucemi a orgány. Začal se tvořit systém pomoci při krizových a mimo řádných událostech a struktura samostatně fungujícího Střediska krizové pomoci. Základem krizové pomoci charity jsou a vždy budou dobrovolníci. V roce 2006 odpracovali několik set hodin, i když tento rok byl na mimo řádné události našťastí docela klidný.

### Humanitární mise Charita Gjilan Kosovo

V roce 2006 jsme financovali z prostředků Tříkrálové sbírky mise v Kosovu. V březnu jsme se zúčastnili, v rámci mise Diecézní charity Brno, kontrolní mise projektu stabilizace Charity Gjilane v Kosovu. Cílem byla kontrola doposud vykonaných misí a vyhodnocení dalších možností podpory vytvoření samostatné charitní struktury, schopné samofinancování.

Od roku 2004 v Charity Gjilane působil tým humanitárních pracovníků, tvořený Miroslavem Prchalem a Romanem Tučkem. Jejich cílem byla realizace projektu stabilizace místní Charity. Každý rok vykonali humanitární pracovníci tři týdenní mise, kdy analyzovali možnosti charity a připravovali zdejší tým na samofinancování z místních zdrojů a ze zdrojů Evropské unie. Doposud byla Charita financována pouze z humanitárních darů západoevropských států.

### Charitní šatníky

Poslední, i když velkou dobrovolnickou aktivitou je provozování šatníku. Oblastní charita Břeclav má šatníky v obcích Popice a Novosedly, které fungují již několik let. Přetvárné oblečení se sváží do centrálního šatníku v Břeclavi. Také tam probíhá sbírka, finální třídění a hlavně distribuce ošacení tam, kde je potřeba.

Šatstvo slouží jako pomoc lidem, pro které je koupě nového finančně náročná. Klienty jsou lidé ze sociálně slabých rodin a bezdomovci.

Dalším místem pomoci je Zářízení pro zajištění cizinců v Poštorné, kde máme výdejový šatník pro klienty zařízení. Měsíčně bylo vydáno víc jak 300 kusů oblečení. Šatstvo, které nevyužijeme v oblastní charitě, se odváží do Diakonie Úpice k dalšímu využití.

Kromě šatníku, kde se ošacení vybírá po celý rok, jsou na mnoha místech prováděny jednorázové sbírky oblečení (např. Lanžhot, Ladná). Celkem bylo v roce 2006 v Oblastní charitě Břeclav naplněno více než 700 banánových krabic.

Děkujeme Vám všem, kteří jste v roce 2006 odevzdali svůj díl práce bez nároku na finanční odměnu a pomohli těm, kteří si sami pomoci nemohou.



## Síť služeb pro osoby ohrožené sociální exkluzí z důvodu závislostí

Nový projekt Síť služeb pro osoby ohrožené sociální exkluzí z důvodu závislostí funguje od 1. srpna 2005 v budovách Oblastní charity Břeclav.

Projekt naplňují tři pracovníci: koordinátor projektu sociální pedagog, streetworker pro oblast Břeclav a streetworker pro oblast Hodonín.

### Poslání

Projekt reaguje na potřebu rozšířit služby terénních prací o nové, dosud nepoužívané formy práce, o provázání nabízených služeb od primární prevence, určené žákům druhého stupně základních škol, až k práci s klientem závislým na drogách i alkoholu. Cílem je motivovat klienta k abstinenci, léčit a čím méně škodlivému zneužívání návykových látek.

Kontakt provádějí terénní pracovníci přímo na ulici v upraveném automobilu značky Citroën (otočná sedadla, pracovní stůl, osvětlení, klimatizace, hygienický koutek). Výsledkem práce terénních programů je klient motivovaný ke změně způsobu života, který nevede k sociální exkluzi. Klient, který je schopen a ochoten na sobě dále pracovat tak, aby mohl nalézt uplatnění na trhu práce. Klient má možnost využít aktivit partnerského projektu Oblastní agentura rovnost práv a příležitostí občanského sdružení Krok Kyjov zaměřené na programy rekvalifikace, dovednostní a osvojení si dovedností potřebných k získání zaměstnání.

### Poskytujeme

- protidrogové, protialkoholní, sociální a právní poradenství
- zprostředkování léčby, případně odvoz do léčebny
- sběr použitých injekčních stříkaček
- testování přímo v terénu na HIV, hepatitidu B, C
- výmenný program pro uživatele drog
- primární prevence - besedy na základních a středních školách, u tříšťích
- pomoc při jednání s institucemi
- prevence HIV
- krizová intervence
- hygienický servis
- keramická dílna Hodonín
- počítačové učebny Břeclav a Hodonín

### Principy poskytovaných služeb

Bezplatnost, anonymita, důsledné respektování volby klienta o rozsahu poskytované služby.

### Spolupráce

se základními, středními a speciálními školami, s Centry volného času pro děti a mládež, Pedagogicko-psychologickou poradnou pro zjištění problému na školách i v rodinách, s Městskou policií Břeclav a Hodonín a s Policií ČR, dále s Probařskou a mediální službou, veřejnou službou (klienti ve výkonu vazby i trestu) atd.

### Hlavní zdroje financování programu

Evropské strukturální fondy, SROP (Společný regionální operační program), Jihomoravský kraj.

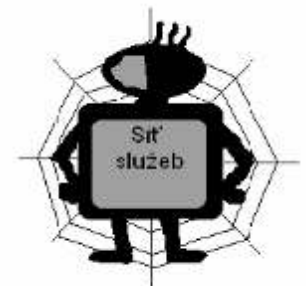
### Stručná bilance roku 2006

Počet pravidelných klientů (Hodonín a Břeclav)	244
Provedené testy HIV/AIDS + B, C	120
Nástupy na léčbu	42
Počet vyměněných injekčních setů	25.000
Školní přednášky primární prevence osloveno žáků	1.900

### Úspěšné akce:

Zóna 2006 Břeclav

Preventivní program s protidrogovou problematikou, kde byl žákům promítán film s názvem "Rodina" a na závěr proběhla diskuse se dvěma klientkami TK Podcestný mlýn.



Vedoucí projektu: Mgr. Marta Dobšíková  
Mobil: +420 731 428 357  
e-mail: sitsluzeb@charita.bvx.cz  
690 02 Břeclav Svatoplukova 18

Břeclav-terén  
Jana Silnicová (mobil: 731 428 358)

Hodonín-terén  
Jan Ajka (mobil: 731 428 359)

## Finanční zpráva za rok 2006

### A/ provozní náklady a výnosy

Náklady	částka
zdravotní materiál, léiva	342.561,57 K
ochranné pomcky	70.487,50 K
materiálové náklady ostatní	653.361,33 K
spoteba materiálu na soc. prog.	229.173,96 K
drobný dlouhodobý hm. majetek	887.929,52 K
drobný nehmotný majetek	56.174,30 K
voda, energie, plyn, teplo	729.685,80 K
pohonné hmoty	618.973,70 K
služby	895.647,04 K
nákup obd pro klienty	1.386.805,50 K
opravy: budov, aut, p ístroj	827.747,38 K
cestovné	100.217,30 K
pojištění	349.494,00 K
telefon, poštovné, internet	534.974,07 K
ostatní provozní náklady	183.279,67 K
leasingové nájemné	824.834,31 K
osobní nákl. v . odvod na SP+ZP	12.637.596,60 K
odpisy	1.094.731,00 K
p ísp vek na stravování zam st.	246.090,70 K
<b>Celkem</b>	<b>22.669.765,25 K</b>

Výnosy	částka
dotace MPSV R	1.859.700,00 K
dotace MZ R	130.000,00 K
evropské fondy-SROP	2.371.617,77 K
evropské fondy-OPRLZ	1.875.478,48 K
evropské fondy-ostatní	42.683,00 K
Ú ad vlády eské republiky	475.000,00 K
dotace z Jihomoravského kraje	3.234.587,00 K
dotace obcí	3.244.037,00 K
dotace MV R	99.850,00 K
granty	500,00 K
dary od organizací	107.692,29 K
dary od fyzických osob	78.240,50 K
tržby za výkony od zdrav. poj.	4.525.923,34 K
tržby za vlastní výkony	1.836.533,00 K
tržby za ob dy	1.403.126,50 K
nadace	50.000,00 K
T íkrálová sbírka	509.210,07 K
ostatní finan ní zdroje	1.051.389,89 K
<b>Celkem</b>	<b>22.895.568,84 K</b>

### B/ Investiční náklady a zdroje financování

Investice	částka
Bezbariérový výtah na Domov sv. Agáty B eclav	854.187,00 K
Zahrada - Svatoplukova	320.180,00 K
<b>Celkem</b>	<b>1.174.367,00 K</b>

Zdroje	částka
T íkrálová sbírka	576.450,00 K
Dar - CHANCE a. s.	100.000,00 K
Dar - FOSFA a. s.	50.000,00 K
Ostatní finan ní zdroje	447.917,00 K
<b>Celkem</b>	<b>4.291.744,41 K</b>

Zpracovala:  
Hana Obo ilová  
ekonom  
Telefon: +420 519 331 442  
Mobil: +420 605 233 402  
Fax: +420 519 326 169  
e-mail: ekonom@charita.bvx.cz

## Pod kování našim dárcem

Dary:



Dotace:



### Další podkování

Ministerstvo zdravotnictví ČR, Rada vlády pro koordinaci protidrogové politiky, CHANCE a. s. Frýdek Místek, Most Nad je, Adra, M Ú Hustopeče, M Ú Mikulov, M Ú Lanžhot, M Ú Podivín, HAILLO s. r. o. Šlapanice, Interiér Riebauerová B eclair, Elektro Spá il, Moraviapress a. s. B eclair, BRON s. r. o. B eclair, Frans Maas Czech s. r. o. Rudná, PENAM s. r. o. B eclair, Železářství a domácí potěby Macoun B eclair, Ing. Jindra Paličková, Textil Petra, Ing. Václav Kubíček, ZAKUVÍN Velké Bílovice, BORS B eclair a. s., Pekárna a cukrárna Kocmanová, LAMIDO a. s. Sebranice u Litomyšle, Jana Novotná - Hostinská innost, Ateliér Grácie s. r. o., Stillus s. r. o. B eclair, IPI s. r. o.

PRIMA Moravská Nová Ves, Kino KORUNA B eclair, Česká spořitelna, Petr Šultes, Travel Free Praha, Euro koberce, Pavel Peřák, Tomáš Solařík, Nábytek Blaná Brumovice, Hrnčírna Krumvíř, Keramika Krumvíř, Penny Market B eclair, Ludmila Olejová, Renata Gálová, Obuv Madříšová Moravský Žižkov, Kvarta Šuláková B eclair, Pavla Slezáková, Markéta Knapová, Kuwopa Velké Němčice, Jopi Swis B eclair, ZŠ Slovácká B eclair, ZŠ Kupkova B eclair, ZŠ Na Valtické B eclair, Lamé B eclair, Anna Martincová, Vinařské potěby B eclair, Mauting Valtice, Městské muzeum a galerie B eclair, Alba Ladná.

### Mediační podpora:

Deník Rovnost + Týdeník Nový život, Český rozhlas Brno - Hana Ondryášová, Týdeník B eclairsko, Týdeník Moravský Jih, Radnice - zpravodaj Města B eclairi Pavel Kašuba, Hustopečské listy, Hlas Pálavy – Blanka Koleníková, Mikulovský zpravodaj – Jitka Chromá, Kabelová televize RTV5 B eclair - Petr Uher.

Děkujeme všem, kteří nám pomohli a nechtějí být jmenováni.



*Lidé jsou nerozumní,  
nelogičtí a soběti.  
Ale i tak je miluji!  
Inš-li dobře,  
lidé tě obviní  
ze sobeckých pohnutek.  
Ale i tak i dobře!  
Jsi-li úspěšný,  
získáš falešné přátelé  
a skutečné nepřátelé.  
Ale i tak buď úspěšný!  
Na dobro, které konáš,  
se zítra zapomene.  
Ale i tak i dobře!  
Estnost a upřímnost  
tvoje u jiných zranitelných.  
Ale i tak buď estným  
a upřímným!  
Co jsi celé roky budoval,  
se může během jedné noci  
ztratit.  
Ale i tak buduj!  
Lidé opravdu potřebují  
pomoc,  
ale možná tě napadnou,  
když jim pomůžeš.  
Ale i tak pomáhej lidem!  
Daruj své tu nejlepší,  
co máš,  
a uhoď tě do tváře.  
Ale i tak dej své tu  
to nejlepší, co máš!*

**Matka Tereza**







Tisk a grafické zpracování:



**BEKROS**  
P í ní 11  
602 00 Brno  
tel.: 545 212 609  
e-mail: [bekros@bekros.cz](mailto:bekros@bekros.cz)